



Un écrin d'anémones et de coraux



Non content de réussir à équilibrer un bac d'eau de mer, après avoir pratiqué l'eau douce, un aquariophile suisse constitue une belle collection d'anémones, de coraux, et réussit à faire se multiplier un pied mère de *Fungia* vert ! 720 l d'eau de mer, près de lac Léman...

Dans une étonnante maison accrochée à la montagne, sur les hauts de Montreux, au-dessus de lac Léman, vit Thierry, un aquariophile passionné, à la fois ingénieur du son, amateur éclairé de photographie et de musique et webmaster d'un forum consacré à l'aquariophilie récifale (www.recif.ch – www.youlook.ch).

Plusieurs aquariums d'eau douce et d'eau salée ont petit à petit envahi l'espace et permettent à Thierry d'assouvir ses passions. Lorsqu'il était enfant, il accueillait poissons, oiseaux, cochon d'inde et gerbilles... Puis maintenant père de famille, sa ménagerie comprend en plus un gros chien poilu et un chat.

Il y a exactement dix ans, après l'achat de sa maison, le virus de l'aquariophilie le reprend: le premier aquarium est un simple bac communautaire de 54 L, peuplé de gup-

pys, gouramis, néons avec quelques plantes. Très vite le bac semble trop petit et deux ans plus tard, en été 2000, il est rejoint par une belle cuve hexagonale de 300 litres avec des scalaires, meeki, poissons couteaux, et beaucoup de verdure. Ce bac est toujours là, densément planté et très bien intégré dans la pièce.

DU RÊVE À LA RÉALITÉ

En 2004, Thierry commence à s'intéresser à l'eau de mer et à se documenter : pendant presque un an, il lit tout ce qu'il peut trouver sur Internet et dans les livres spécialisés pour essayer de comprendre tous ces mots barbares et pour réussir à installer un bac équilibré... Son but recherché en eau de mer est de recréer un écosystème stable et esthétique, installer un bout de récif dans le salon. Cette envie est venue suite à différents voyages à Hawaii, en Floride et au Vietnam, après quelques plongées en « snorkling » sur différents spots. Hawaii



Un beau bac hexagonal d'eau douce de 300 l.

Pomacanthus imperator, acheté tout petit il y a plus de cinq ans, mesurant environ 18 cm. *Zebrasoma flavescens* à sa droite.

reste vraiment son meilleur souvenir : chant des baleines à bosse, passage de tortues, magnifiques gorgones...

Le rêve prend forme grâce à l'achat d'un bac d'occasion de 720 litres peuplé de poissons faciles : des *Anthias*, des clowns *Amphiprion ocellaris* qui sont toujours là... et de quelques coraux mous. Le choix de l'occasion permet d'installer un bac de grand volume tout en restant dans les limites du budget fixé. Il y a une centaine de kilos de pierres vivantes, un éclairage HQI + T5, et un écumeur Tunze.

Petit à petit le bac est amélioré par l'ajout de réacteur à hydroxyde et à calcaire, et Thierry se lance dans l'importation directe de poissons et de coraux depuis l'Indonésie. Pour regrouper les passionnés de la région qui ont envie de participer à la commande, il crée le site Recif.ch. En 2005, c'est la première importation du Sri Lanka (*Pomacanthus imperator*, *Zanclus*, bernard-l'hermite, étoiles de mer et boutures de coraux).

DES ANÉMONES EN QUANTITÉ

En 2006, Thierry a le plaisir d'assister à des pontes d'un couple de poissons clowns et il parvient à conserver les alevins durant deux semaines jusqu'à une fausse manœuvre qui a généré une pollution, mortelle pour les larves.

Pour mettre toutes les chances de son côté, il installe un nouvel écumeur plus performant : un Shuran 200 remplace le Tunze d'origine et une Wavebox est mise en place.

En même temps, l'achat d'un bac de 360 litres dédié aux anémones, coraux mous et bédouilles permet de réussir la reproduction de *Pterapogon kauderni*. Ce bac mesure 120 x 60 x 50 cm, il est simplement éclairé par deux lampes HQI 150W en 12000 K Reeflux et deux tubes 54W T5 Actiniques.

Il est doté d'un simple écumeur, Red Sea Prism, et abrite entre autres une collection d'anémones diverses : six *Heteractis magnifica*, une superbe anémone « carpe » *Stichodactyla* sp., une *Heteractis* orange, une *Heteractis* blanche, plusieurs espèces de *Zoanthus*, deux couples de *Pterapogon* qui se reproduisent, un *Ecsenius midas*, un *Labroides dimidiatus*, quatre gros bédouilles, divers *Discosoma* colorés, *Ophiopsis superba*, bernard-l'hermite à pattes bleues.



Un couple d'*Amphiprion Ocellaris* dans les *Rhodactis*, un bon substitut d'anémones.



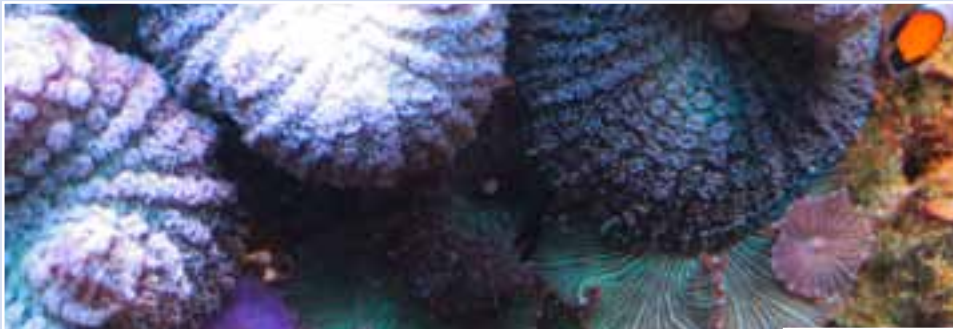
Vue de la partie gauche des coraux durs du bac.



Le centre du bac avec un *Pomacanthus imperator* adulte et *Zebrasoma flavescens*.



Une belle collection de coraux mous, dont *Discosoma*.



Trois gorgones ne dénotent pas dans une belle collection d'anémones.

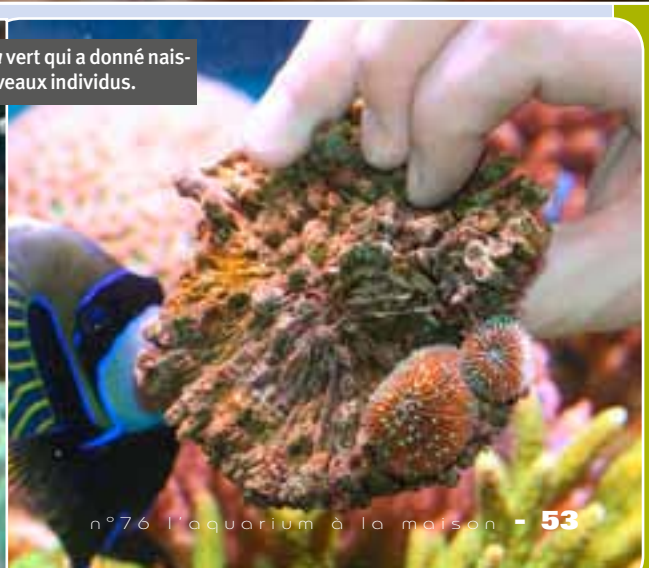
Pterapogon kauderni, un juvénile ici, a pu se reproduire dans un bac aux anémones qu'il affectionne. Ici, un juvénile.



Un bénitier.



Un très rare pied mère de *Fungia* vert qui a donné naissance à plus de vingt nouveaux individus.



En 2007 Thierry se lance dans le bricolage et construit trois réflecteurs lumenarcs, (selon les plans trouvés sur le site Mars) et remplace les deux lampes 250 W de la galerie par 3 x 400 W.

Le bac nécessite peu d'entretien, mais l'été 2008, il subit une invasion d'algues *Bryopsis* difficiles à éradiquer et causée par un taux de phosphates excessif.



Un arsenal de produit impressionnant pour nourrir les occupants d'un aquarium récifal de 720 l : ajouts et compléments, iode, oligoéléments.

La lutte contre les algues *Bryopsis* est menée par avec un arrachage manuel quotidien et la mise en place de résines anti Po₄ dans la décantation.



ALIMENTATION ET ENTRETIEN

La distribution de nourriture est un moment privilégié pour admirer les poissons timides, qui préfèrent vivre cachés, et pour contrôler que tous se portent bien et sont présents. Les poissons reçoivent deux fois par jour du congelé, (mysis, artémias, moule,...) ainsi que des paillettes et des granulés. Thierry leur distribue de temps en temps un petit morceau de banane et des moules entières.

L'entretien demande peu de temps : les vitres sont nettoyées chaque jour, la coupelle de l'écumeur est vidée deux fois par semaine et différents produits sont ajoutés (oligo-éléments, iode... et 30 ml de produits Nightsun deux fois par semaine (quatre produits). Tous les quinze jours Thierry change 80 à 100 litres, donc environ 10 % du volume du bac en utilisant un sel enrichi.

Curieux d'expérimenter lui-même un protocole discuté sur les forums, depuis quelques mois, Thierry ajoute des bactéries et 2 ml de vodka chaque jour dans un filet rempli de Zéolith et simplement posé dans la cuve de décantation ; c'est un procédé dérivé du protocole Zéovith ... mais très simplifié. Depuis ces ajouts, les coraux ont pris des couleurs.

ENCORE PLUS GRAND

Été 2008, le projet d'un nouveau bac de 3000 litres démarre par la construction d'une dalle en béton dans une pièce qui sera dédiée aux poissons (fish room) et le collage d'un aquarium de 3 m est prévu pour la fin de l'été.

Thierry prépare le nouveau bac de 3000 L dans lequel il déplacera les coraux et les poissons d'ici l'automne. Il faut essayer de rester raisonnable sur les achats, pour obtenir un aquarium qui ne sera pas surchargé, pour



Acanthurus leucosternon, *Pseudanthias squamipinnis*, *Chrysiptera*, *Amphiprion ocellaris* avec en fond *Montipora* orange – plateau de 60 cm de diamètre, *Acroporas* et *Pavona cactus*.

avoir moins de poissons et qu'ainsi chaque animal ait la place de se sentir à l'aise.

Pour les coraux aussi, Thierry prévoit de larges espaces afin de laisser les grandes pièces se développer encore.

Dans la fishroom, il y aura trois bacs, le grand aquarium d'ensemble, (300 x 140 x 70 cm), un bac pour les coraux mous et anémones (180 x 100 x 70 cm) et dans la suite un bac pour l'élevage.

PASSION À PARTAGER

« Voilà un peu ce qui en est de ma passion pour ce monde sous-marin... Je tiens à remercier ici tous les gens qui m'ont aidé jusqu'à maintenant, tous les conseils et coups de main qui m'ont été apportés par les membres de Recif.ch. J'espère aussi pouvoir maintenant aider à mon tour les personnes qui débutent dans ce domaine là... » assure Thierry.

Site et forum de discussion : www.recif.ch et des photos de ses aquariums et poissons à voir : www.youlook.ch

Par Véronique Ivanov



Détail des réflecteurs en aluminium. Rampe fabriquée maison Lumenarc.



Trois *Pseudanthias squamipinnis* celle du centre est en train de devenir mâle. En fond, corail de feu à gauche et *Seriatopora caliendrum*, *Xenia pumping* à droite.



Montipora plateau vert, environ 50 cm.



Bel Acropora de 30 cm.

Population

1 *Acanthurus leucosternon*, 1 *Zebрасoma flavescens*, 1 *Pomacanthus imperator*, 1 *Centropyge loriculus*, 1 *Centropyge aurantia*, 1 *Calloplesiops altivelis*, 1 *Synchiropus splendidus* couple de mandarin (le mâle est mort fin 2006), 2 *Gobiodon okinawae*, 1 *Cryptocentrus cintrus* (gobie et crevette) 1 *Cryptocentrus leptocephalus*, 1 *Pseudanthias fasciatus*, 7 *Chromis viridis*, 1 *Wetmorella nigropinnata*, 1 *Pseudocheilinus hexataenia*, 1 *Labroides dimidiatus*, 1 *Bodianus dana*, 1 *Salarias fasciatus*, 2 demoiselles bleu jaune, 1 *Pseudochromis fridmani*, 1 *Amphiprion clarkii*, 3 *Amphiprion ocellaris*.



Cryptocentrus cinctus.



Bac récifal

Bac : 720 litres, 200 x 60 x 60 cm.
Verre : 12 mm renfort central et longueur.
Décantation et filtre anti Po4. Un bidon de 60 litres d'eau osmose.
Sous le bac, le meuble permet de ranger les divers produits de tests et suppléments liquides ainsi qu'un petit tableau électrique.

Eclairage

rampe fabriquée maison Lumenarc.
3 x 400 W 10'000K Reeflux.
2 x 80 W T5 Actinique.
Ballast électronique dimmable Coralvue.

Ecumeur

Shuran 200
RAC : Deltac PS600S - CO2 Milwaukee.
RAH : fabriqué maison.
CO2 : Milwaukee SMS 122.

Filtration

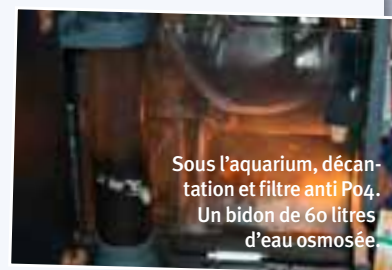
charbon, résine anti-phosphate dans la décantation.
Froid : 3 ventilateurs posés sur le haut du bac.
Brassage : Wavebox Tunze - Stream 6100 - Maxijet.
Dénitrateur : soufre + charbon temporairement.
Sable de Corail environ 4 cm.
Pierres vivantes d'Indonésie.

Coraux

1 *Montipora Vert*, 1 *Montipora Orange*, divers *Acropora*, 1 *Favia*, 1 *Fungia vert* (pied mère). 1 *Brain coral vert*, 1 *Brain coral rouge*, 3 *Sarcophytos*, 1 *Briareum*, 2 *Caulastrea furcata*, 1 *Montipora digidata vert*. 1 *Stylophora*, 1 *Pocillopora*, 1 *Seriatopora hystrix rose*, 1 *Seriatopora hystrix vert brun*, 1 *Xenia*, 1 *Dendronaephthia*, 3 gorgones, *Discosoma*.

Invertébrés

4 *Ophiolepsis superba*, 1 Holothurie, 2 *Linckia multifora* (étoiles de mer rouge brun), 2 *Fromia elegans* (étoiles de mer rouge), 2 *Archaster eypicus*, 1 *Heteractis magnifica*, 1 Anémone pointes roses, 1 *Echinometra mathaei* (oursin), 2 *Echinotrix diadema* (oursin), 2 *Lysmata amboinensis*, 1 *Stenopus hispidus*, 1 *Lysmata debelius*, 1 crevette pistolet, 1 *Haliotis varia* (abalone), 20 escargots (turbo, nerita, strombus...), 20 *Calcinus elegans*, 1 crabe dans un *Acropora*.



Sous l'aquarium, décantation et filtre anti Po4. Un bidon de 60 litres d'eau osmosée



Ecumeur Shuran 200.



Les ventilateurs montés sur minuterie permettent de garder l'eau à 25 °C en été, malgré les HQL.